

СЫЗЫҚТЫҚ- ИНТЕРАКТИВТІ ТҚК



ҚОЛДАНУШЫ НҰСҚАУЛЫҒЫ

Осы нұсқаулықты оқып шығыңыз да, сақтап қойыңыз!

Сізге осы өнімді таңдағаныңыз үшін алғыс айтамыз. Бұл нұсқама ТҚК орнату, техникалық қызмет көрсету және пайдалану барысында сақталуы талап етілетін маңызды нұсқаулық болып табылады. Өтінеміз, осы нұсқаулықты мұқият оқып шығып, сақтап қойыңыз. Егер құрылғымен қандай да бір қиындықтар туындаса, клиенттерге сервистік қызмет көрсету қызметін шақыру алдында нұсқаманы мұқият оқып шығыңыз. SVC өнімдерінің үлгілік қатарымен егжей-тегжейлі танысу мүмкіндігі біздің ресми сайтта ұсынылады:

svc.kz svc.kg svc-power.ru

1. Аңдатпа

Бұл нұсқаулықта қауіпсіздік жөнінде маңызды нұсқаулар бар. Кейін де пайдалану үшін бұл нұсқаулықты ыңғайлы жерде сақтаңыз.

2. Жинақтама

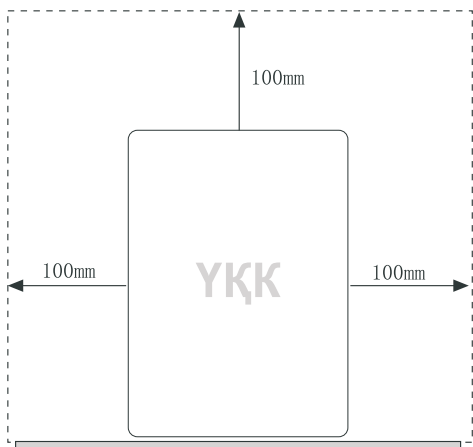
- ҮҚК
- Желілік қуаттандыру кабелі
- Бағдарламалық жасақтама жазылған диск
- ДК-ге жалғауға арналған USB-сым
- Қолдану жөніндегі нұсқаулық
- Кепілдік талоны

3. Қапшықтан шығару және тексеру

Тоғанақты бұзылмағандығын мұқият қарап тексеріңіз. Тоғанақтың бұзылғаны табылған жағдайда дереу сатып алған жеріңізге хабарласыңыз. ТҚК-ны кейін де тасымалдау үшін тоғанақты сақтап қойыңыз.

4. ҮҚК орналастыру

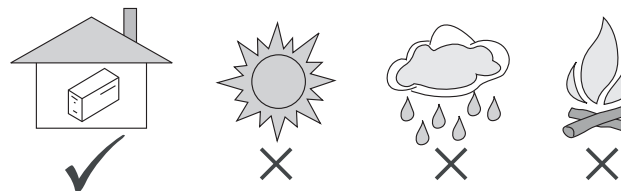
ҮҚК тұрақты құрғақ бетке жаксы желдетілетін жайда тікелей күн сәулесінен алыс орнатылады. ҮҚК айналасында тиісті желдітуді қамтамасыз ету мақсатында 100 мм бос орын қалдырылады.



ҮҚК тек қана бөлме-жайдың ішінде пайдалануға арналған. Сіздің ҮҚК әжеп тәуір мықты болмағанымен, оның ішкі бөлшектері қоршаған ортаның әсерінен қорғам.

Сізден мына нұсқауларды орындауды өтінеміз:

- Тікелей күн сәулесінен аулақ ұстаңыз.
- Жоғары температурадан сақтаңыз.
- Жоғары ылғалдықтан және сұйықтықтардың төгілуінен сақтаңыз.
- Шаңның жин



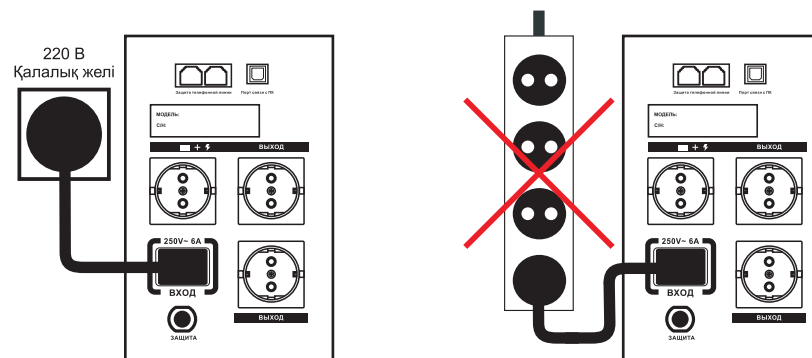
Құрылғы тек қана бөлме-жайда пайдалануға арналған. Шан түсуден, жоғары температурадан, ылғалдан немесе сұйықтықтан сақтану үшін нұсқаулармен мұқият танысыңыз.

5. ҮҚК желіге қосу

Күш кабелін жерлендірілген 3-түйіспелі түйістіргішке қосыңыз.

⚠ МАҢЫЗДЫ:

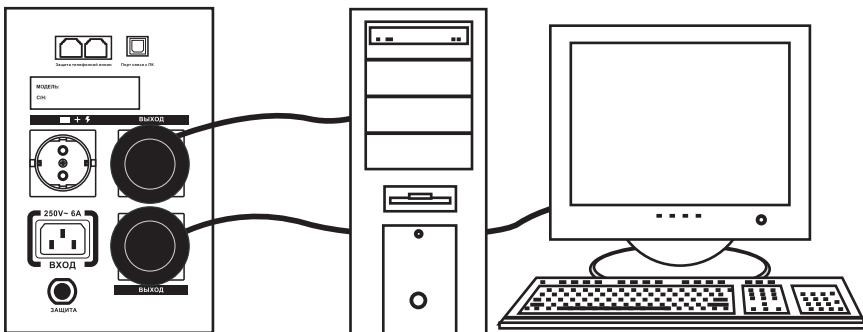
ҮҚК-н желілік сүзгіге немесе тұрақтандырғышқа қосуға болмайды.



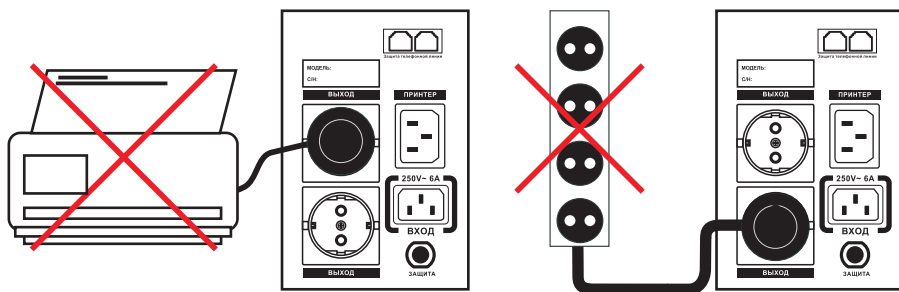
6. Жабдықты ҮҚК-не жалғау

⚠ МАҢЫЗДЫ:

Түйістіргіштер әмбебап және кез келен штепсельге (айырға) жарай береді. Шығыс түйістіргіштердің мұндай құрылысы Сізді арнаулы сымдарды сатып алуға шығындаудан сақтайды.



- Лазерлік принтерді және тағы басқа энергияны көп қажет ететін құрылғыларды ТЕК ҚАНА «ПРИНТЕР» түйістіргішіне жалғаңыз (барлық үлгілерде болса бермейді).
- Кернеу тұрақтандырғыштарды немесе ұзартқышты ҰҚК түйістіргіштеріне қосуға тыйым салынады.



ҰҚК-н алдыңғы тақтада орналасқан батырманы басып, іске қосыңыз. Енді ҰҚК пайдалануға дайын. Өзіңіздің жабдығыңызды қосыңыз.

7. ҰҚК индикаторлары және басқару элементтері

🔌 Қосу батырмасы

Алдыңғы тақтада орналасқан батырманы 2 секунд бойы басқан кезде ҰҚК шығыс түйістіргіштеріне қуат келе бастайды. Қуатты сөндіру үшін, батырмаға тағы бір рет 2 секунд бойы басыңыз.

V-500-F, V-600-F, V-650-F, V-800-F, V-1000-F, V-1200-F, V-1500-F үлгілері:

🟢 NORMAL

Қалалық желіден жұмыс істеу жағдайы

- Күту режимі, ҰҚК желіге жалғанған, шығыстарға электр қорек берілмейді. Көк индикатор жыпылықтап тұр.

- ҰҚК шығыстарға тұрақтандырылған электр қорек береді. Көк индикатор үздіксіз жанып тұр.

🟡 OVERLOAD

Құрылғыны артық жүктеу жағдайы



Үздіксіз дыбыстық дабыл. Бұл уақытта ҰҚК өзін-өзі қорғайды. Жүктемені дереу азайту қажет. Қызыл индикатор жыпылықтайды.

🔴 BACKUP

Батареядан жұмыс істеу жағдайы



Зуммер әр 8 секунд сайын белгі береді. ҰҚК шығыстары батареядан қуаттандырылады. Көдімгі ДК-дің есепті жұмыс уақыты 3-20 минутты құрайды. Қызыл индикатор жыпылықтайды.

🔴 BACKUP

Батарея қалдық қуаты төмен болғанда, батареядан жұмыс істеу жағдайы



Батарея қуаты таусылуға жақындаған кезде, зуммер жиі-жиі белгі береді. Деректерді сақтап, барлық қосымшалардан шығып, операциялық жүйе жұмысын аяқтау керек. Қызыл индикатор жыпылықтайды.

8. Қосымша қызметтік мүмкіндіктері

- **ҰҚК-нің өздігінен қосылуы:** Қалалық желіде электр энергиясы жоғалған жағдайда, ҰҚК батареядан жұмыс істеу күйіне ауысады. Батареядан резервтік қуаттандыру уақыты аяқталысымен ҰҚК сөнөді, қала желісінде кернеу пайда болысымен, Сіздің ҰҚК өздігінен қосылады.

ӨҚК-ні өздігінен қосу қызметімен V-500-F-тен басқа модельдердің барлығы жабдықталған.

- **Шусыз режим:** Қалалық желіде қуат жоғалған жағдайда ҰҚК батареядан жұмыс істеу режиміне ауысады. Бұл режимде зуммер әр 8 секунд сайын белгі беріп тұрады. Шусыз режимге көшу үшін қуаттандыру батырмасын қысқа уақытқа басу қажет.

- **Бағдарламалық жасақтама:** V-1200F и V-1500F ҰҚК-де құрылғының артқы бөлігінде орналасқан USB-түйістіргіш болады. Ол компьютермен байланысуға арналған. ҰҚК-н компьютерге жалғау үшін Сіздің құрылғыңыздың құрамына енетін USB-сымды пайдаланыңыз. Қосқаннан кейін бағдарламалық жасақтаманы орнату қажет. Бағдарламалық жасақтаманың соңғы нұсқасын ресми сайттан жүктеп алуға болады: www.svc.kz БЖ-ның ыңғайлы интерфейсі бар және оларыс тіліне аударылған, оның көмегімен Сіз компьютерді автоматты түрде сөндіруіңізге, сондай-ақ ҰҚК жағдайын on-line режимінде бақылауыңызға болады.

Қосымша қызметтер әрбір нақты модельге опциялы қолданылады.

⚠ МАҢЫЗДЫ:

Шусыз режим қосулы болғанда зуммер тек қана артық жүктелу немесе батареяның қалдық қуаты тым аз болған жағдайда ғана дабыл қағады.

9. Батареяға күтім жасау/батарея қуаты

ҰҚК-н алғаш іске қсоқан кезде, батареяны толығымен қуаттап алу қажет, батареяны бірінші рет қуаттауға 15 сағат қажет. Ұзақ уақыт бойы пайдаланбаған кезде батарея өздігінен қуатсыздануы мүмкін, бұл батареяның жарамдылық мерзіміне ықпал етуі немесе оның мезгілінен бұрын бүлінуіне әкелуі мүмкін. ҰҚК айналасында жоғары температураны болдырмау қажет, бұл да батареяның бүлінуіне әкеп соқтыруы мүмкін.

Егер ҰҚК желіге қосылып тұрса, қуаттанады. Толық қуаттау үшін 6-дан 8 сағатқа дейін уақыт қажет. Сақтық қуаттандыруды қамтамасыз ету уақыты батарея қуаты дәрежесіне және жалғанған жүктемеге байланысты.

⚠ МАҢЫЗДЫ:

Құрылғы дербес қуаттандыру көзімен (батареямен) жарақталған. Тіпті егер ҰҚК қалалық желіге қосылмаса да, шығыс түйістіргіштерде кернеу болуы мүмкін.

Құрылғы адамға қауіпті жоғары кернеуде жұмыс істейді. Жөндеуді білікті қызметкер орындауы тиіс. Қақпағын ашуға және ҰҚК өз бетінше жөндеуге тыйым салынады: ішінде қарапайым қолданушы жөндей алатын бөлшектер жоқ. Тек қана авторластырылған сервис-орталықтарға хабарласыңыз: www.svc.kz/support

10. Ақаулықтарды жою

Ақаулықтарды жою кестесі Сіз ҰҚК қолданған кезде туындайтын қиыншылықтардың көпшілігін сипаттайды. Егер ҰҚК ақаулы болса, қолдау қызметіне хабарласпас бұрын мына кеңестермен танысып шығу ұсынылады.

- ҰҚК жарамды желілік розеткаға қосылған ба?
- Желі кернеуі нұсқалған сипаттамаларға сәйкес келе ме?
- ҰҚК-нің артқы жақтауындағы сақтандырғыш қалыпты ма?

⚠ МАҢЫЗДЫ:

Өрт шығу қаупін болдырмау үшін штаттық сақтандырғышты тек қана типі мен параметрлері бойынша өзіне ұқсасқа ғана ауыстырыңыз. Автомат сақтандырғыш қосылып кеткен жағдайда, оны кері шертңіз.

АҚАУЛЫҚТАРДЫ ЖООУ КЕСТЕСІ		
НЫШАНДАРЫ	МҮМКІН СЕБЕПТЕРІ	ҚАЖЕТТІ ШАРАЛАР
ҰҚК қосылмайды	ҰҚК желіге қосылмаған немесе артық жүктелген	Айнымалы ток желісіне қосыңыз немесе жүктемені азайтыңыз
	Сақтандырғыш қосылып кеткен	ҰҚК-нің артқы жақтауындағы автомат сақтандырғышты шертңіз немесе механикалық сақтандырғышты ауыстырыңыз.
	Қауіпті кіріс кернеу	Кіріс кернеуді арнаулы сынауышпен тексеріңіз
	ҰҚК жарамсыз	Құрылғыны таяу сервис орталығына жөнелтіңіз www.svc.kz/support
Қызыл индикатор жанады да, зуммер әр 8 секунд сайын белгі береді	ҰҚК желіде жұмыс істеп тұрғанына қарамастан кенеттен батарея режиміне ауысып кетеді	Деректерді сақтаңыз да, ОЖ жұмысын кідіртпестен аяқтаңыз. Желіде қауіпті кернеу
Қызыл индикатор жанады да, зуммер үздіксіз дыбыстық белгі береді	Батареядан жұмыстың қалдық уақыты 1 минуттан аз	Деректерді сақтаңыз да, ОЖ жұмысын кідіртпестен аяқтаңыз
Батареядан жұмыс істеу уақыты көрсетілгеннен кем	ҰҚК артық жүктелген	Жүктемені азайтыңыз
	Батарея толық қуатталмаған	Батареяны 6 - 8 сағат бойы қуаттаңыз
	Қуаттау құрылғысы істен шыққан	Сервис орталығына хабарласыңыз www.svc.kz/support

Қолдау орталығына қоңырау шалған кезде мынадай ақпаратты хабарлау қажет:

- Үлгінің атауы және сериялық нөмірі
- Мәселенің толық сипаттамасы

11. Техникалық сипаттамалары

Модель	V-500-F	V-600-F	V-650-F	V-800-F	V-1000-F	V-1200-F	V-1500-F
Қуаты, В/А	500 ВА	600 ВА	650 ВА	800 ВА	1000 ВА	1200 ВА	1500 ВА
Қуаты, ватт	300 В	360 В	400 В	480 В	600 В	720 В	900 В
AVR жұмысының диапазоны (вольт)	165-275						
Шығыс кернеу (вольт)	220 +/-10%						
Шығыс дабыл нысаны	Жуықтатылған синусоида						
Шығыс дабыл жиілігі	50 Гц						
Батарея сипаттамалары	12В/4,5А-ч*1 ш	12В/7,5А-ч*1 ш	12В/9А-ч *1 ш	12В/9А-ч *1 ш	12В/7,5А-ч*2 ш	12В/7,5А-ч*2 ш	12В/9А-ч*2 ш
Сақтық қуатты қамтамасыз ету уақыты	3-20 минут						
Шу деңгейі	45 дБ-ден аз						
Жұмыс температурасы	0-45 градус°С						
Ылғалдық	10-90% конденсациясыз						
Массасы (кг)	4	4,7	5,2	6,2	10	10,5	11,5
Қуаттану уақыты (сағ.)	6-8 сағ.						
Батарея режиміне көшу уақыты (м.сек)	≤ 5 м.сек						
Артық жүктелуден және қысқа тұйықталудан қорғау	Иә						
Бататаяның тым аз қуатынан қорғау	Иә						
Шусыз режим	Жоқ	Иә					
ҮҚК-нің өздігінен қосылуы	Жоқ						
Салмағы, кг	4.55	5.81	6.13	6.97	10.76	12.03	12.65
Құрылғының өлшемдері / қораптың өлшемдері, мм	320*135*210 305*85*140	370*130*210 310*90*140	365*130*210 310*90*140	397*175*225 330*108*160	405*195*280 350*120*188	405*195*280 350*120*188	405*195*280 350*120*188

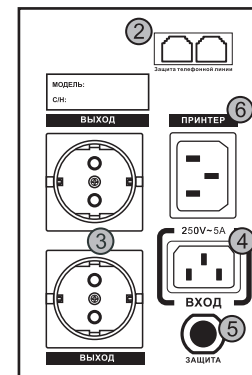
*Дайындаушы жабдықтың сипатнамасы мен жинақталуына өзгерістер енгізу құқығын өзінде қалдырады.

12. Артқы тақта элементтерінің сипаттамасы

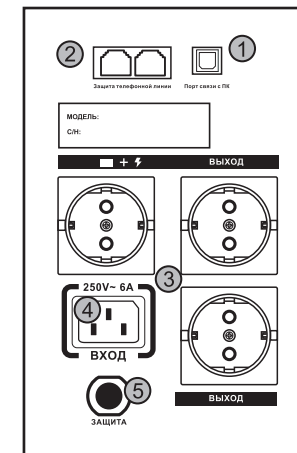
V-500-F/V-600-F/V-650-F



V-800-F



V-1000-F/V-1200-F/V-1500-F



- 1 USB-порт
- 2 Телефон желісін қорғау
- 3 Тұрақтандырылған шығыс түйістіргіштер
- 4 ҮҚК-н 220В қалалық желіге қосуға арналған түйістіргіш
- 5 Сақтандырғыш (автоматты немесе механикалық)
- 6 Лазерлік принтер мен басқа да энергияны көп қажет ететін құрылғыларды қосуға арналған түйістіргіш

*Дайындаушы жабдықтың сипатнамасы мен жинақталуына өзгерістер енгізу құқығын өзінде қалдырады.